



 **BioSinhron**[®]

NAVODILA
ZA UPORABO

NAVODILA ZA UPORABO

Tehnični začetek	01
BioSinhron	03
BioSinhron terapija	04
Izvajanje BioSinhron terapije z nogami	06
Izvajanje BioSinhron terapije z rokami	08
Samostojna uporaba Simaga	09
Tabela izhodiščnih frekvenc	11
Uporaba BioSinhron Plus	13

KAKO DELUJE

Magnetna terapija	15
Energijsko ravnovesje	15
Vegetativni živčni sistem	16
Izboljšanje prekrvavitve	16

Protibolečinski učinek	17
Povečanje vsebnosti kisika	17
Pomen vode	18
Vpliv magnetnega polja	18
Kdaj je smotno uporabiti magnetno terapijo?	19
Učinki magnetne terapije	19
Pomembno:	20
Refleksna masaža	21
Pomen gibanja	21
PRIČEVANJA	25
NASVETI	26
OPOZORILA	27
TEHNIČNI PODATKI - SIMAG	29
GARANCIJSKI LIST	30

STE VEDELI?

več kot 10.000

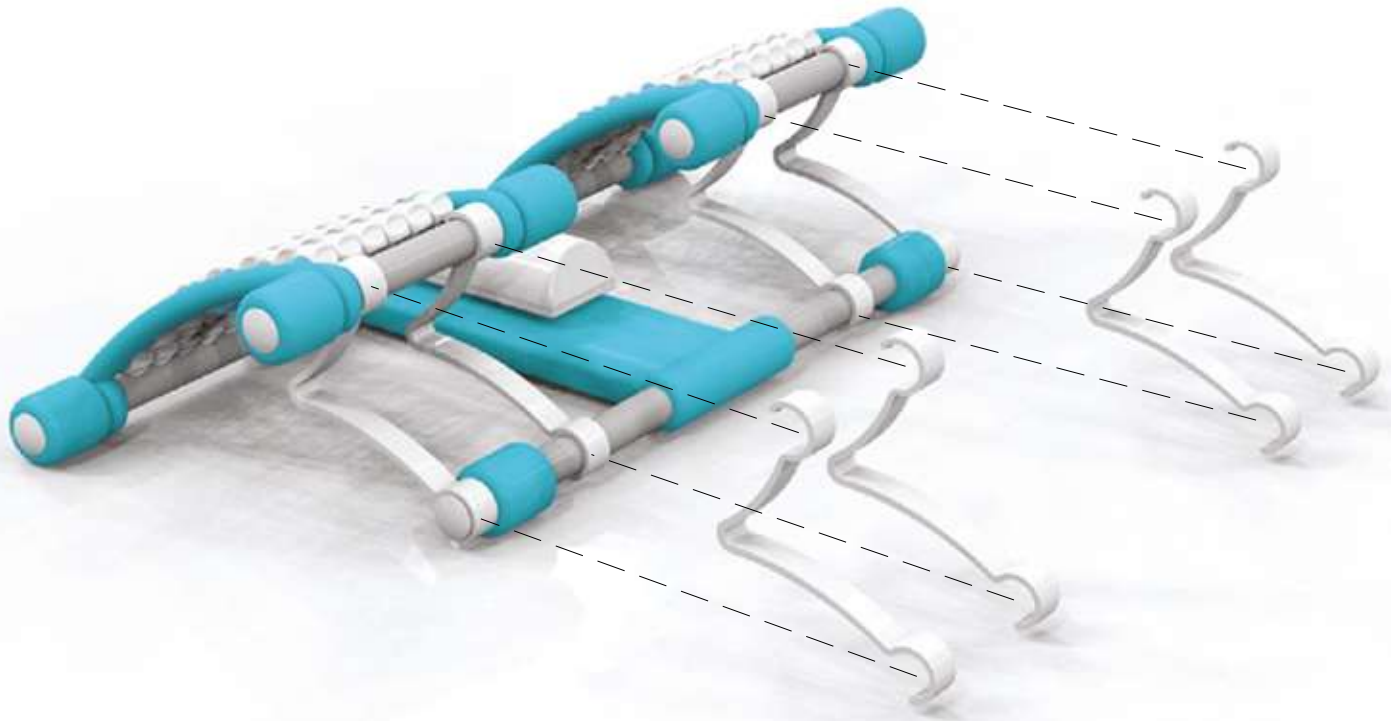
zadovoljnih uporabnikov
BioSinhrona in Simaga
v Sloveniji,

več kot 60

domov starejših občanov,
varstveno delovnih centrov,
bolnišnic, medicinskih centrov
in institutov.



NAVODILA ZA UPORABO





BIOSINHRON

BioSinhron je pripomoček za osebno rabo. Sestavljata ga dva sklopa - mehanski in elektronski del. Mehanski del (WonderStep) sestavlja ogrodje z gibljivimi nastavki za stopala (dlani) in masažnimi kolesci, elektronski del pa predstavlja Simag, **simultani magnetni generator utripajočih magnetnih polj** različnih frekvenc. Oba sklopa sta samostojna, kar pomeni, da lahko WonderStep in Simag uporabljamo ločeno ali pa hkrati.

BioSinhron uporabljamo kot podporo zdravljenju širokega spektra bolezni, motenj in težav. Je priročen in enostaven za uporabo.



BIOSINHRON TERAPIJA

BioSinhron terapija je kombinacija fizikalne in magnetne terapije in je odkritje na področju samoterapije, ki pomaga več tisoč uporabnikom doma in po svetu. BioSinhron terapija se izvaja 15 do 20 minut, opravljamo pa jo lahko enkrat ali večkrat dnevno.

Večkratno uporabo, kot podporo predpisanemu zdravljenju, priporočamo predvsem ljudem s kroničnimi težavami, medtem ko je za druge bolezenske slike dovolj ena terapija na dan.

Ciklus terapije v primeru preventive je tri tedne uporabe in teden dni prekinitev. V primeru zdravljenja priporočamo izvajanje terapij do odprave težav, vendar po dveh mesecih redne uporabe naredimo 14-dnevno prekinitev. Raziskave kažejo, da je terapija najučinkovitejša v jutranjih urah. Učinki BioSinhron terapije trajajo 4 do 6 ur, zato si, v kolikor opravljamo terapijo večkrat na dan, razporedimo terapije tako, da je med njimi najmanj štiri ure razlike.



Osnovno terapijo izvajamo s stopali, v sedečem položaju. Na stopalih so refleksne točke veliko bolj občutljive kot na rokah, saj z rokami veliko delamo. Terapija z nogami je koristna tudi zato, ker pospeši cirkulacijo krvi tudi v področju, ki je najdlje od srca, in s tem močno zmanjšuje pritisk v ožilju.

BioSinhron terapija preprečuje nabrekanje in otekanje nog, odpravlja občutke napetosti, teže in bolečin v nogah, preprečuje bolezni ožilja in nastanek krčnih žil.

Izvajanje BioSinhron terapije z dlanmi priporočamo v primerih bolečin v vratnem ali ramenskem delu in / ali v rokah. Učinkovita je tudi za preprečevanje nabrekanja in otekanja rok. Reakcija v obliki poslabšanja stanja v prvih dneh je dober znak, ki pogosto kaže na učinkovitost terapije. V takem primeru zmanjšajte intenzivnost terapij ali z njimi za nekaj dni prekinite. Pred izvajanjem terapije in dve uri po izvajanju ne pijte kave ali čaja, ne kadite in ne uživajte alkoholnih pijač.



IZVAJANJE BIOSINHRON TERAPIJE Z NOGAMI

1. Pripravimo si 2 do 3 dl **magnetizirane vode**. Pripravimo jo tako, da na vrh kozarca položimo Simag, ki ga nastavimo na stopnjo med programoma B in C. Tako pustimo delovati 15 do 20 minut. Če želimo, si pripravimo magnetizirano vodo za dnevno porabo (2-3 L). Simag položimo ob steno vrča ali steklenico in vodo magnetiziramo.

2. V tem času si **pripravimo sedišče**, ki naj bo tako visoko, da bodo v sedečem položaju stopala na tleh, kolenski sklep pa naj tvori kot 90 stopinj.

3. Pripravljeno magnetizirano vodo počasi popijemo, Simag položimo na sredino WonderStepa in ga nastavimo na **program B** (po enomesečni uporabi lahko program zvišamo na C).

4. Stopala položimo na gibljivi del BioSinhrone z masažnimi kolesčki in **pričnemo z masažo**. Masiramo tako, da s stopali drsamo po masažnih kolesčkih od začetka pete do skrajnega konca vseh prstov. Masaže ne izvajamo dlje kot 5 minut!



5. Prenehamo z masažo in **pričnemo z izmeničnim pritiskanjem stopalk** (pritisnemo levo, spustimo, pritisnemo desno, spustimo in tako ponavljamo). Pri tem pazimo, da ne dvigujemo stopal - ves čas jih imamo na stopalkah. Med stepanjem čutimo mišice na nogah, trebuhu in hrbtu, zlasti pa mečno (podkolensko) mišico, ki je pomožna črpalka srca. Če je intenzivnost pritiskanja previsoka, lahko na vsaki strani odstranimo eno od gibljivih vzmeti. Če se med pritiskanjem utrudimo ali ne zmoremo več, preprosto prenehamo, noge pa pustimo v mirovanju na gibljivem delu - se ne masiramo. Prekinitev naj ne traja več kot 30 do 60 sekund. Potem nadaljujemo pritiskanje - stepanje izvajamo **10 do 15 minut**.

6. Ko prenehamo s terapijo, si zopet pripravimo **magnetizirano vodo**. V času, ko se voda magnetizira (15 do 20 minut), počivamo (ležimo ali sedimo). Potem spijemo magnetizirano vodo.

7. Po potrebi lahko **Simag** po BioSinhron terapiji položimo tudi na mesto obolenja oziroma težave. Program in čas delovanja izberemo iz tabele.



IZVAJANJE BIOSINHRON TERAPIJE Z ROKAMI

Terapija z rokami je podobna terapiji z nogami, ker pa so **refleksne točke manj občutljive** na dlaneh kot na stopalih, lahko masažo podaljšamo na 8 minut. Stopalki pritiskamo oziroma stepamo 10 minut. Poveča se lahko tudi frekvenca (program C ali D). Pri izvajanju BioSinhron terapije z rokami je pomembno, da pri pritiskanju spustimo **začetek dlani (zapestje) na konec, do zadnje vrste kolesčkov** gibljivega dela BioSinhrona, **prsti in ostanek dlani pa so na gibljivem delu**. Stopalke pritiskamo izmenično (leva, desna) in sicer tako, da se dlan giblje v zapestju, medtem pa ne dvigujemo preostanka dlani. Če pritiskanje postane pretežno, odstranimo na vsaki strani po eno od gibljivih vzmeti. Vse ostalo velja kot pri izvajanju terapije z nogami.



SAMOSTOJNA UPORABA SIMAGA

Simag je simultani magnetni generator, ki **generira utripajoča magnetna polja** različnih frekvenc. Samostojno ga uporabljamo tako, da ga **položimo na mesto obolenja** oziroma težave. Simag deluje v polmeru oca. do 80 cm in ga s priloženo elastiko namestimo v bližino zdravljenega dela telesa. Program (od A do E) in čas delovanja izberemo iz tabele.

Programi in frekvence

A / 1-4 Hz	B / 5-8 Hz	C / 9-12 Hz	D / 13-16 Hz	E / 17-20 Hz
------------	------------	-------------	--------------	--------------

Zagon in izključitev

Vrtljivi gumb Simaga obrnemo v smeri urinega kazalca in ga naravnamo na ustrezno frekvenco delovanja. Zelena lučka utripa v ritmu nastavljene frekvence. Po koncu uporabe Simag izključimo v nasprotni smeri urinega kazalca, tako, da zaslišimo klik in lučka ugasne. S tem se izognemo trošenju baterijskega vložka.





TABELA IZHODIŠČNIH FREKVENC

Boleznska slika	Frekvenca v Hz (program)	Čas terapije (v minutah)	Namestitev aparata
Vnetja	1-4 (A)	25	prsni koš
Vnetje žolča	5-7 (B)	20	sredina hrbta
Vnetje živcev	17-19 (E)	30	mesto vnetja
Vnetje medrebrnih mišic	11-15 (C, D)	35	mesto vnetja
Vnetje sečnega mehurja	5-7 (B)	20	dimlje
Otekline	10 (C)	20	mesto otekline
Bolečine	15-19 (D, E)	25	mesto bolečine
Glavoboli / Migrene	3-15 (A, B, C, D)	20	glava / desna stran
Lumbago (heksenšus)	6-12 (B, C)	25	mesto bolečine
Išias	15-19 (D, E)	25	mesto bolečine
Revmatska obolenja	9-20 (C, D, E)	30	okončine
Artroza	15-19 (D, E)	25	okončine
Artritis	8-18 (B, C, D, E)	30	okončine
Okvara medvretenčne ploščice	10-15 (C, D)	25	hrbtini del
Živčnost	1-6 (A, B)	20	prsni koš
Motnje spanja	1-4 (A)	30	prsni koš
Depresija	1-5 (A, B)	30	prsni koš
Nevroza, Distonija	5-8 (B)	30	prsni koš
Vrtoglavica	8-15 (B, C, D)	30	tilnik
Stres	1-8 (A, B)	20	prsni koš



Bolezenska slika	Frekvenca v Hz (program)	Čas terapije (v minutah)	Namestitev aparata
Stiskanje v predelu srca, tahikardija	1-8 (A, B)	30	prsni koš
Visok krvni tlak	1-4 (A)	20	prsni koš
Nizek krvni tlak	9-16 (C, D)	20	prsni koš
Oslabljen krvni obtok	7-14 (B, C, D)	30	prsni koš
Vremenske bolezni	1-5 (A, B)	30	prsni koš
Kožne alergije	8-15 (B, C, D)	30	prsni koš
Seneni nahod	8-12 (B, C)	20	prsni koš
Bronhitis, Astma	6-18 (B, C, D, E)	30	prsni koš
Inkontinenca (uhajanje seča)	8-12 (B, C)	20	dimlje
Prostata	5-14 (B, C, D)	25	dimlje
Prebava	1-19 (A, B, C, D, E)	25	želodec
Menstrualne težave	5-8 (B)	30	dimlje
Celjenje ran	8-18 (B, C, D, E)	30	mesto poškodbe
Celjenje kosti	12-15 (C, D)	35	mesto poškodbe
Sladkorna bolezen	9-12 (C)	20	prsni koš
Imunski sistem	4-8 (A, B)	20	prsni koš

Frekvence in časi delovanja, navedeni v tabeli, so se na testih, ki smo jih opravili, izkazali za najbolj učinkovite in predstavljajo izhodišče za vašo terapijo. Vsak uporabnik pa jih lahko prilagodi svojim potrebam. Ker terapije z magnetnim poljem zanesljivo **ne morete predozirati in organizmu povzročiti kakršnekoli škode**, preizkusite, katera frekvenca in trajanje vam najbolj ustrežata.



UPORABA BIOSINHRON PLUS

BioSinhron Plus sestavljajo **WonderStep in dva** simultana magnetna generatorja – **Simaga**. Slednja lahko uporabljamo hkrati in sicer enega pritrdimo na sredino WonderStepa, drugega pa položimo na obolelo mesto. Z dvema magnetnima generatorjema pride do sprostitve in prenehanja bolečine **v krajšem času**, kot pri uporabi enega Simaga.





KAKO DELUJE

MAGNETNA TERAPIJA

Osnovni princip delovanja utripajočega magnetnega polja na naše telo je dodatno oskrbovanje celic s kisikom, hranilnimi snovmi in vodo. Povečuje količino kisika v tkivu, izboljšuje prekrvavitev, pozitivno deluje na vegetativni živčni sistem, izboljšuje energijsko ravnovesje in s tem ustvarja pogoje za okrevanje in regeneracijo organizma. Območje indikacij magnetne terapije je tako zelo široko, uporabimo pa jo lahko tudi kot preventivo, za sprostitev in krepitev imunskega sistema.

ENERGIJSKO RAVNOVESJE

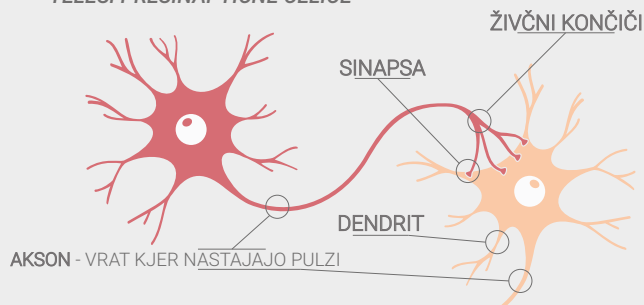
Z BioSinhron terapijo učinkovito izboljšamo energijsko ravnovesje. Z aktiviranjem membranske črpalke in z izmenjavo ionov dosežemo obnovo celične napetosti, živahnejšo presnovo in ponovno aktiviranje utrujenih celic na obrobni predelih preskrbe s kisikom. Preden zbolimo, nastopi obdobje izjemne utrujenosti. Terapija z BioSinhronom izboljša izrabo kisika v tkivu in ustvari pogoje za ponovno obnovo energije. Povečana oskrba z energijo celicam omogoča ustvariti pogoje za okrevanje in regeneracijo organizma.



VEGETATIVNI ŽIVČNI SISTEM

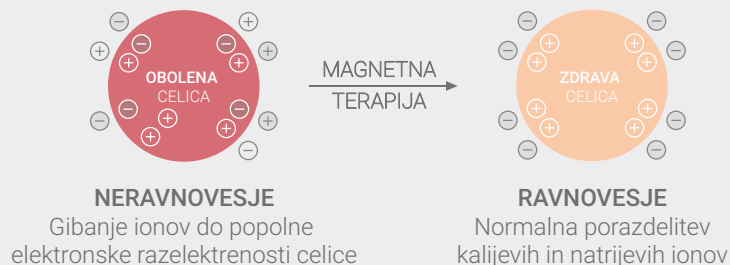
BioSinhron pozitivno deluje na vegetativni živčni sistem in njegovo uravnovešeno delovanje. Vegetativni živčni sistem nadzoruje najpomembnejše življenjske funkcije - dihanje, srčni utrip, prebavo in delovanje telesnih žlez in organov. Magnetna terapija na celičnem nivoju vpliva na živčni sistem in pomaga pri odpravljanju negativnih psihičnih vplivov na zdravje. Pozitivni učinki so opazni pri težavah kot so motnje spanja, depresije, aritmije ipd. Psihična nestabilnost pogojuje bolezen in obratno. Po mnenju strokovnjakov obstajajo pravzaprav le psihosomatska obolenja (npr. artritis, alergije, astma).

TELESI PRESINAPTICNE CELICE



IZBOLJŠANJE PREKRVAVITVE

Magnetna terapija deluje po Hallovem zakonu iz 18. stoletja in dokazano izboljšuje prekrvavitev. Če je magnetni učinek naravnano pravokotno na smer krvnega obtoka, bo nasprotno magnetno polje odbilo električno polje na ione v krvi. Poenostavljeno povedano: kri se obrne kot izpodrinen zamašek, s čimer pospeši obtok, prenos kisika in hranil. Ker se krvni obtok pospeši, telo tako lažje odstranjuje odvečni holesterol, strupene delce in druge odpadne produkte, ki se navadno nalagajo na stene žil. Ta postopek torej preprečuje zamašitev ožilja, regulira krvni tlak in pospešuje obnavljanje krvi. Na osnovi tega se telo hitreje zdravi.

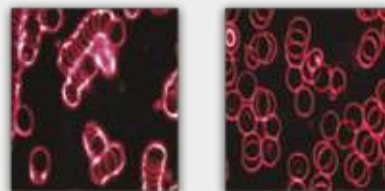


PROTIBOLEČINSKI UČINEK

Zemlja ima magnetno polje, ki smo mu ljudje izpostavljeni od rojstva. Ideja, ki stoji za magnetno terapijo, je ta, da magneti pomagajo simulirati idealen prostor oziroma okolje, v katerem se telo najbolj zdravi samo. Magnetna terapija se že stoletja uporablja za lajšanje bolečin, v zadnjih nekaj letih pa je postala pri lajšanju oziroma odpravljanju bolečin (akutnih in kroničnih) že zelo priznana in uspešna. Magnetna terapija deluje na bolečino posredno in neposredno. Neposredno deluje predvsem na ponovno aktivacijo nevronov, gibanje kalcijevih ionov in membransko napetost celic. Posredne koristi magnetnih polj za fiziološke funkcije pa so izboljšana cirkulacija, sproščene mišice, odprava edema, povečana količina kisika v tkivu, hitrejša regeneracija, blaženje oteklin, povečana vsebnost prostaglandinov, boljša celična presnova in povečano oblikovanje za organizem potrebne energije. Magneti in magnetni generatorji, ki ustvarjajo pulzirajoče magnetno polje, so preizkušen način za lajšanje neugodja in bolečin. Preverjeno učinkovit magnetni generator je Simag, ki je sestavni del BioSinhrona. Naše izkušnje so pokazale, da je za odpravo bolečine zelo dobro uporabiti dva Simaga. Z dvema magnetnima generatorjema pride do sprostitve in prenehanja bolečine v zelo kratkem času, včasih že v 30 minutah.

POVEČANJE VSEBNOSTI KISIKA

Znanstvene študije so dokazale, da rdeče krvničke, ki v pljučih sprejemajo in nase vežejo kisik, pod vplivom magnetne terapije v kri oddajo več svojega dragocenega blaga. Razlog za to je v rahlem premiku kisikove vezne krivulje. Nasičenost celic s kisikom se zviša do 30 %. Številne raziskave poročajo, da izpostavljenost telesa vplivu magnetnega polja s povečanjem pretoka krvi in intenzivnejšim delovanjem kisika na obolela mesta pomaga pri samozdravljenju.



Rdeče krvne celice pred in po terapiji

POMEN VODE

Voda je osnovni gradnik življenja. Človeško telo vsebuje približno 65 %, možgani pa do 80 % vode. Voda je najenostavnejša molekularna struktura, ki jo sestavljata dva vodikova in en kisikov atom (H₂O). Življenje brez nje si ne moremo predstavljati. Praksa kaže, da dosegajo tisti, ki pijejo dovolj vode, z magnetno terapijo boljše rezultate. Voda naj bo magnetizirana. Zaradi elektromagnetne povezave tvorijo vodni delci urejene skupine, ki sledijo določenim principom. Ta skupek predstavlja stabilne enote, ki delujejo kot shranjevalci informacij. Vodni medcelični prostor je v telesu funkcionalna enota. Motnje v njej vplivajo na regulacijski sistem. Magnetna terapija prek regulacijskega sistema pozitivno vpliva na telo v obliki medceličnih dražljajev, ki občutno pripomorejo k odpravi določenih motečih vplivov - zato je zelo pomembno, da človek pije dovolj vode. Ob vsaki BioSinhron terapiji priporočamo pitje magnetizirane vode. Slednje ugodno vpliva na krvni obtok, okrepi učinek terapije in pripomore k hitrejšemu izločanju odpadnih snovi. Priporočamo pripravo magnetizirane vode za dnevno porabo.

VPLIV MAGNETNEGA POLJA

1. Regulativno delovanje preko vegetativnega živčnega sistema
2. Stimulacija kosti in hrustanca
3. Regeneracija živcev
4. Hitrejše celjenje ran
5. Lajšanje bolečin
6. Izboljšanje presnavljanja
7. Odstranjevanje strupenih snovi z izboljšano cirkulacijo in izmenjavo substanc
8. Aktiviranje makrofagov- celic obrambnega sistema
9. Zniževanje občutljivosti na stresni hormon
10. Regulacija prebave
11. Izboljšanje proizvodnje melatonina
12. Krepitev imunskega sistema
13. Večji učinek zdravil
14. Normalizacija srčnega utripa
15. Izboljšanje dihalnega volumna
16. Znižana nagnjenost krvnih ploščic k sprijemanju

KDAJ JE SMOTRNO UPORABITI MAGNETNO TERAPIJO?

1. Za preventivo in sprostitvev
2. V pomoč pri celjenju ran
3. Za pospeševanje celjenja kosti
4. Kot protibolečinsko terapijo
5. Pri poškodbah mišičnih vlaken
6. Pri motnjah spanja in obolenjih, povezanih s stresom
7. Za izboljšanje športnih rezultatov in hitrejšo regeneracijo
8. Pri glavobolih in migrenah
9. Pri motnjah presnove
10. V primeru motenj na področju srca in krvnega obtoka
11. Pri depresijah in nevrozah
12. Pri živčnih boleznih in poškodbah živcev
13. Za optimalen učinek zdravil
14. V podporo imunskemu sistemu
15. Pri kožnih boleznih

UČINKI MAGNETNE TERAPIJE

Naše telo je sestavljeno iz več milijard celic. Za proizvodnjo celične energije, ki je nujno potrebna za delovanje celotnega organizma, je osnova magnetno polje. Tkivo živih organizmov ne predstavlja za magnetno polje nikakršne ovire, zato magnetno polje enako močno vpliva na vse celice v telesu. Izjema ni nobena celica oziroma tkivo. V vsaki celici in medceličnem prostoru so ioni - nosilci električnega naboja. Pod vplivom magnetnega polja se ioni naberejo na opni celice, kar privede do povečane električne napetosti same opne (hiperpolarizacija). S tem se pospeši delo t. i. ionske črpalke, poveča se prehod ionov skozi celično opno v obeh smereh. V celico pride več kisika, ki botruje intenzivnejši proizvodnji ATP (adenozin trifosfat) v posebnih celičnih organelih - mitohondrijih. Celično delovanje se torej izboljša oziroma normalizira, odvisno od celičnega energetskega stanja. Opisani procesi se odvijajo v vseh celicah oz. tkivih, na katera deluje magnetno polje. Izrazito dobrodošel je učinek magnetnega polja na tkiva, ki se s kisikom oskrbujejo s procesom difuzije (prenos snovi iz območja z višjo koncentracijo te snovi v območje z nižjo koncentracijo - medvretenčna ploščica, meniskus).

Pomembno:

- Magnetna terapija nima škodljivih stranskih učinkov.
- Znanstveniki enotno zatrjujejo, da magnetna terapija normalizira metabolizem človeškega telesa in tako zagotovi odpravo bolečin. Pri tem se odpadne snovi odstranijo, pretok krvi se normalizira in količina kisika v celicah se poveča.
- Proces staranja kože in nastajanja gub se upočasni, nastale gube pa se ublažijo.
- Uporaba omogoča zmanjševanje prostate, pospešeno delovanje ledvic zagotavlja odstranjevanje škodljivih snovi iz telesa.
- Duševna sposobnost se stopnjuje, telesna energija se poveča, izboljša se spanje. Preizkusi z različnimi organskimi substancami pod vplivom magnetnega polja kažejo, da se njihova življenjska doba podaljša.

Iz strokovnih poročil sledi, da magnetoterapija v degenerativnih procesih privede do odprave vzrokov, ki slabo vplivajo na srce in krvni obtok, pa tudi na artritis. Z magnetno terapijo lahko odpravimo stres, ki sicer pogosto vodi v bolezen.

- Magnetna terapija ponoči na centralni živčni sistem in celotno telo deluje pomirjujoče in uspavalno. Posledica naravne stimulacije je, da telo pripravi k proizvodnji hormona melatonina. Melatonin pa odpravlja stres, deluje proti procesu staranja in ščiti telo pred infekcijami.

REFLEKSNA MASAŽA

Z masažo stopal (dlani) aktiviramo refleksne točke na stopalih (dlaneh), s čimer sprožimo impulze, ki po živčnih poteh potujejo do možganov in naprej po celotnem telesu. Z refleksno terapijo tako zanesljivo vplivamo na telo kot celoto in tako vzpostavljamo homeostazo ali ravnotežje v telesu.

Refleksna masaža učinkuje tako na mentalni kot na fizični ravni. Stara je že več kot 4000 let in je danes uveljavljena metoda samozdravljenja. Dr. Roger Sperry, nobelovec za medicino, je dokazal, da miganje s prsti in refleksni impulzi, ki nastajajo pri dotikanju s konicami prstov, poživljajo možganske celice, stopnjujejo zmožnost pomnjenja in učenja in tako preprečujejo starostno demenco. Podobna spoznanja najdemo tudi v kitajski medicini, v kateri z refleksnimi točkami na dlaneh in stopalih stimulirajo in poživljajo možganske celice. Refleksno zdravljenje poveča izločanje nakoplenih izrabljenih in za telo škodljivih snovi.

Tako se kot posledica tovrstnega zdravljenja lahko poveča izločanje v predelu nosu in žrela (podobno močnemu nahodu), izločanje urina (urin je lahko moten in smrdeč) ter blata (smrdeče, sluzavo), znojenje (vonj po potu je lahko ostrejši) in iztok iz nožnice pri ženskah (oster vonj). To je pozitiven proces, ki kaže na aktivacijo celic imunskega sistema. Če uspeha, ki ga pričakujemo, ne dosežemo hitro, smo navadno razočarani in potrti. Bodimo optimistični in refleksno zdravljenje vzemimo zelo resno, enakovredno drugim terapevtskim metodam, in uspehi zagotovo ne bodo izostali.

POMEN GIBANJA

Gibanje je življenje, osnova za normalno delovanje kardiovaskularnega sistema in pomaga pri rehabilitaciji organizma. Svetovna elita strokovnjakov na področju medicine priporoča dnevno 1 uro gibanja

za zdravo življenje in preprečevanje kardiovaskularnih težav. Zdravi imajo za gibanje veliko možnosti. Ko pa nas doletijo bolezenske težave, ali ko je naše gibanje omejeno zaradi starosti ali poškodbe, smo nenadoma gibalno močno omejeni. V takšnih primerih je odlična rešitev gibanje sede – pri BioSinhron terapiji je to stepanje - pritiskanje gibljivih nastavkov s stopali ali dlanmi.

Stepanje aktivira mišice nog ali rok, kar dodatno pripomore k boljšemu kroženju krvi. Naše ožilje lahko primanjamo z rekami, ki so ožilje Zemlje. Hudourniki in hitre reke imajo čiste in bele struge, lene in stoječe vode pa nesnage ne odnašajo, zato se ta nabira v strugi. Podobno se, če je kroženje krvi slabo, dogaja v našem ožilju. Pritiskanje oziroma stepanje je terapija, ki če jo izvajamo z nogami, aktivira mišice nog, trebuha in hrbta. Tako se mišice razgibajo in krepijo, aktivira pa se tudi mečna mišica, ki deluje kot pomožna črpalka srcu. Ko se mečna mišica aktivira, stisne žilo ob kost in na ta način pomaga poganjati kri po telesu. S pritiskanjem oziroma stepanjem v 15

minutah dosežemo enak učinek kot z eno uro hoje, pri čemer pa ne obremenjujemo kolenskega in kolčnega sklepa. Če enako terapijo izvajamo z rokami, aktiviramo mišice celotne roke, ramenskega obroča in vratu. S tem jih razgibamo in krepimo, aktivira pa se tudi podlaktna mišica, ki deluje kot pomožna črpalka srcu.

Sodobni človek potrebuje pripomočke, s katerimi si lahko pravočasno pomaga iz težav in stopi v korak z uradno medicino. BioSinhron je vsekakor odkritje na tem področju. Veseli smo izjemnih rezultatov pri ljudeh, ki si pomagajo na tak način. Pogovori z več tisoč uporabniki so nas prepričali, da predstavlja BioSinhron na področju samo terapije pravo revolucijo. Učinkovito lajša tegobe, je vedno pri roki in sodi v vsak dom. Uporabnost, velikost, oblika, barva in navsezadnje cena so dosegljivi vsem, ki si želijo pomagati. Sinergija treh dejavnikov: gibanja, refleksne in magnetne terapije uvršča BioSinhron med izdelke prihodnosti.



PRIČEVANJA

•

NASVETI

•

OPOZORILA

•

TEHNIČNI PODATKI - SIMAG

•

GARANCIJSKI LIST

PRIČEVANJA

V. B., Zg. Leskovec, starejša gospa, bolečine v kolkih, otežena hoja.

Po uporabi BioSinhrona lažje hodi, bolje spi in se nasploh bolje počuti. Zahvaljuje se, da smo jo seznanili z BioSinhronom in ji ga prodali.

B.J., Laško, nespečnost, pogosto kašljanje, težave s prostato.

Stanje se je po 4-mesečni uporabi BioSinhrona bistveno izboljšalo.

C.Š., Lesce, gospa, bolečine v križu, migrene, brez energije.

Po 3- tedenski uporabi BioSinhrona občutila veliko višjo raven energije in zmanjšanje bolečin; migrene so izginile.

G. G., Maribor, gospod, sladkorni bolnik, boleče noge, rane na stopalih.

Po dveh letih uporabe BioSinhrona se je zopet vzpostavil občutek v nogah, rane so se zacelile in izginile in se ne pojavljajo več, bolečin ni več, po posvetu z zdravnikom za tretjino zmanjšal dozo insulina.

J. N., Ljubljana, gospod je po kemoterapiji zelo oslabiljen.

Že po 3- mesečni uporabi dobiva moč za vsakdanja opravila.

S. P., Slovenj Gradec, gospa, huda osteoporoza, stanje se je kljub zdravljenju z zdravili slabšalo, slabost, bolečine v križu, bolečine v kolkih.

Gospa je BioSinhron redno uporabljala tri leta, šla na ponovno merjenje gostote kostne mase z rentgenskim aparatom - tam so ugotovili, da se je gostota izboljšala za kar 15 %; bolečine so izginile, gospa se počuti izvrstno.

K. M., Tržič, mlajša ženska, po službi izžeta, brez energije, izguba volje do življenja, zbujala se je utrujena.

Po uporabi BioSinhrona se počuti mnogo bolje, dobila je voljo do življenja, po službi ni več izžeta in zjutraj se ponovno zbuja spočita.

NASVETI

1. Vadba z BioSinhronom ni priporočljiva dve uri pred spanjem, saj pospeševanje prekrvavitve pred spanjem ni smotno.
2. Uspeh terapije je odvisen od stopnje bolezni (v kateri fazi je bolezen), resnosti pristopa k terapiji in redne uporabe ob upoštevanju navodil.
3. Terapije izvajamo lažje in bolj redno, če je BioSinhron na vidnem mestu, pripravljen za dnevno uporabo in tako vedno na voljo.
4. Ob terapiji z BioSinhronom uporabite uro ali štoparico, da tako lažje spremljate trajanje terapije.
5. Dnevno popijte najmanj 8 kozarcev magnetizirane vode (1,5 do 2 litra). BioSinhron terapija namreč sproži proces razstrupljanja telesa in voda pripomore k odstranjevanju strupov. Tistim, ki ob izvajanju terapij pijejo premalo vode, se navadno poviša telesna temperatura, saj se odpadne snovi iz telesa odstranjujejo počasneje, čas zdravljenja pa se podaljša.
6. Z ekološkega in ekonomskega vidika vam priporočamo uporabo polnilca z baterijami za polnjenje.
7. Kontrolirajte jakost baterije. Pri normalni jakosti zelena lučka na Simagu enakomerno utripa. Ko lučka preneha utripati in zgolj sveti, je čas za menjavo baterije.
8. Ob daljši prekinitvi uporabe Simaga baterijo odstranite. ⚠
9. Wonder step je izdelan iz najkvalitetnejših termoplastov in aluminija, ki ne oksidira, zato ga lahko očistite z blagim čistilom, sperete pod tekočo vodo in obrišete z mehko krpo. Simag očistite z mehko, suho krpo. ⚠

OPOZORILA

1. BioSinhron je namenjen uporabi v sedečem položaju in ni primeren za uporabo stoje. ⚠

2. Preden začnete s kakršnokoli terapijo, se o resnosti svoje bolezni in morebitni diagnozi najprej posvetujte s svojim zdravnikom ter opravite potrebne preiskave. ⚠

3. Uporaba Simaga ni primerna za epileptike, osebe s srčnim spodbujevalnikom ali z inzulinsko črpalko in za nosečnice. ⚠

4. Osebe s srčnim spodbujevalnikom lahko izvajajo BioSinhron terapijo z nogami, saj so te daleč od srca in tako magnetni generator ne moti delovanja spodbujevalnika, ne sme se ga približevati v krogu 80 cm okoli srčnega spodbujevalnika. prenosnim telefonom, računalnikom in podobnim napravam, katerim bi lahko delovanje Simaga na manjši razdalji degradiralo izvedbo njihove funkcije. ⚠

5. Osebe z elektronsko inzulinsko črpalko BioSinhron lahko uporabljajo, ko inzulinska črpalka ni priključena, ali pa izvajajo terapijo z nogami. Simaga se ne sme približevati v krog 80 cm okoli inzulinske črpalke. ⚠


6. Osebe s kovinskimi vsadki naj Simaga ne uporabljajo na področju vsadkov v krogu 80 cm. ⚠


7. Izdelka ni dovoljeno modificirati. ⚠

8. Naprave ni dovoljeno uporabljati neposredno na koži. Uporaba le preko oblačil. ⚠ Možnost alergijske reakcije.


9. Simaga ne puščajte v vlažnih prostorih, v vodi ali na soncu. ☂ ☀


10. Simag deluje na 9-voltno baterijo. Ob menjavi baterije slednjo previdno snemite in zamenjajte vložek, pri tem pa ne vlecite za žice, saj jih lahko odtrgate od kontaktnega pokrovčka. Baterijo vedno vstavite v ležišče s kontaktnim vložkom naprej. ⚠

11. Refleksne masaže stopal ali dlani ne izvajamo, če imamo povišano telesno temperaturo ($>37\text{ }^{\circ}\text{C}$), v primeru bolezni, pri katerih je potrebna operacija, pri bolezni morbus sudek (kompleksni regionalni bolečinski sindrom), v primeru tvegane nosečnosti in v primeru ulkusov in razjed na stopalih. 

12. Baterije in elektronski del Simaga je potrebno odstranjovati v skladu z lokalnimi predpisi, saj ne spadajo med gospodinjske odpadke. 

13. V kolikor naprave dalj časa ne uporabljate, odstranite baterijo iz naprave. 

14. Naprave ne uporabljajte v neposredni bližini izvorov elektromagnetnega delovanja. Možnost nepravilnega delovanja. 

15. Spodnji del naprave (ki je v posrednem stiku s pacientom) lahko pri maksimalni temperaturi okolice 40°C doseže temperaturo $41,4^{\circ}\text{C}$. 

OBRAZLOŽITEV SIMBOLOV



Opozorila in informacije, označene s tem simbolom, ki jih je potrebno upoštevati, da zagotovite varnost uporabnikov in zagotovite brezhibno delovanje izdelka.



Izdelka ne puščajte na soncu.



Izdelka ne puščajte v vlažnih prostorih ali v vodi.



Embalažo je potrebno odvreči na primerno mesto - ekološki otok.



Baterije in elektronske izdelke je treba odlagati ločeno od komunalnih odpadkov na namenskih zbirnih mestih, ki jih določijo vlada ali krajevne skupnosti.




Pred uporabo natančno preberite priložena navodila za uporabo.

TEHNIČNI PODATKI - SIMAG



Tip: SIMAG

Napajanje: 9 V  (6LR661;6F22; 1604)

Električni tok: I=povp. 54mA

Gostota magnetnega polja: max. 100mT

Trajanje impulza: 5ms

Frekvenca pulziranja: 1 do 20 Hz

Obseg delovanja: do 80 cm

Dimenzije: 125x56x40 mm

Masa: 125 g

Delovna temperatura: 10-40°C/50-104°F

Relativna vlažnost: 30-95%

Atmosferski tlak zraka: 80-110 kPa

Pogoji skladiščenja, transporta:

Temperatura: 0-50°C/50-104°F

Relativna vlažnost: 20-95%

Atmosferski tlak zraka: 80-110 kPa



GARANCIJSKI LIST

Pripomoček je bil skrbno izdelan in večkrat pregledan. Garancijska doba traja štiriindvajset mesecev in se začne ob izročitvi pripomočka, ki se lahko dokaže z računom ali drugimi dokumenti.

Garancija se nanaša na okvare izdelka, ki so dokazljivo nastale zaradi napak pri materialu ali izdelavi. Garancija ne velja ob nestrokovnem ravnanju z izdelkom, neupoštevanju navodil za uporabo ali posegu tretjega.

Zaradi garancijskega popravila se garancijski rok ne podaljša niti ne začne znova teči. Če se reklamacija izkaže kot neutemeljena, smo upravičeni za preizkus pripomočka in za pošiljko zahtevati primerno nadomestilo po povzetju.

Reklamaciji priložite sporni del izdelka z dokazilom o nakupu in ju pošljite na pooblaščen servis.

Proizvajalec:

Lož Metalpres d.o.o.
Muhvić Antuna 52
HR- 51303 Plešće



Naslov servisa:

BioSinhron d.o.o.
Muhvić Antuna 52
HR- 51303 Plešće
Tel.: +385 51 825 122
www.biosinhron.com





NAVODILA ZA UPORABO

BioSinhron d.o.o • Muhvić Antuna 52 • HR- 51303 Plešće
+385 51 825 122 • www.biosinhron.com